

An aerial photograph of a coastline. On the left, a road runs parallel to the shore. To the right of the road is a large field of trees, possibly a plantation, with a distinct grid-like pattern. The sea is visible on the far left. The text 'ISLANDS BANKI' is overlaid on the image.

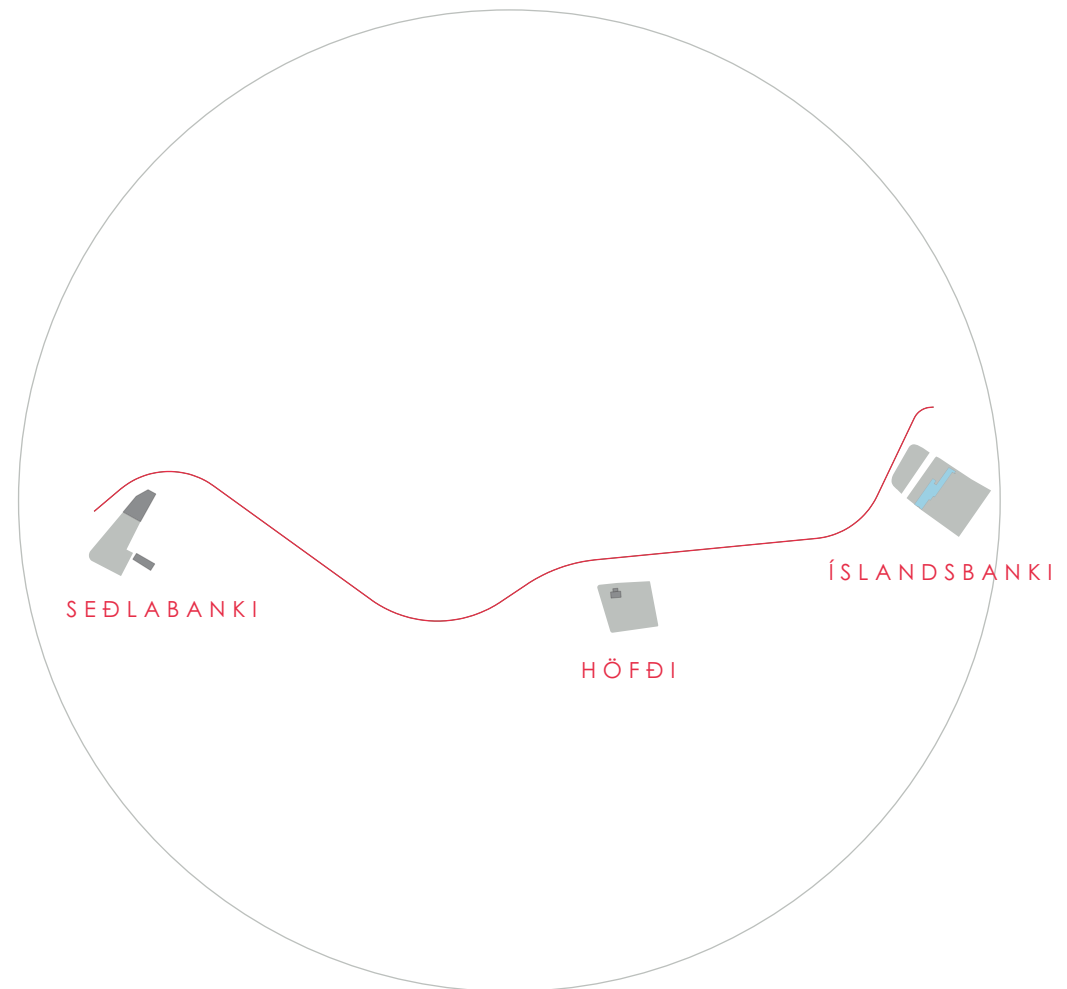
ISLANDS BANKI

1 1 8 1 1

ÍSLANDBANKI

Markmið

Markmið höfunda er reisa byggingu sem tengir Íslandsbanka við umhverfi sitt og sögu. Hús sem nýtir sér baklandið í Laugardalnum og nálægðina við hafið og sögu Kirkjusands frá tímum Íslandsfélags til Íslandsbanka. Við drögum Laugarnesið yfir Sæbrautina og yfir bílastæðin til að nýja húsið standi beinlínis á sjávarlóð. Við hækum aðkomuna sjávarmegin til að vegfarendur lífi upp til bankans. Nýr aðalinnangangur bankans fyrir starfsfólk og útibú verður sólmegin. Við virðum og drögum fram þá hugsun sem liggur í upphaflegri byggingu Júpíter og Marz hf. og gefum bankanum tengingar við sögu og stórhug sem vísar enn aftar, í tíma þegar Kirkjusandur var hvítur af saltfiski. Við notum viðbygginguna til að opna framhlið gamla húsið út í ljósgarð sem er jafnframt hjarta hússins og miðstöð flæðis og samskipta. Þannig viljum við skapa vinnuumhverfi sem er opið, sveigjanlegt og bjart. Höfuðstóll bankans, mannauðurinn og vinnurými starfsfólks er því sýnilegt frá neðstu hæðum. Markmiðið er að skapa vinnustað þar sem sál og saga fléttast saman við nútímalega byggingu á einu besta og fallegasta bæjarstæði á Íslandi.



Umhverfið - greining og lausnir

Sá sem hjólar eða hleypur meðfram Sæbrautinni og ætlar inn í Laugardal lendir í villum þegar stígar hverfa á móts við Íslandsbanka. Sá sem hjólar með börnum sínum frá Laugardalslaug niður Laugalæk og ætlar niður að Sólfari lendir í vandræðum við gatnamót Kirkjusands og Sæbrautar þegar járnrið og bílafliót mætir fólki.



Í tillögunni er búin til tenging fyrir almenning sem brúar Sæbrautina og tengir Laugardalinn og íbúa í Laugardal við hafið. Markmiðið er að búa til flæði sem nýtist fólki eins og gönguleiðin meðfram Ægisíðu. Það eru gæði sem verða ekki aðeins teiknuð inn í þrívíddarmyndir heldur raunveruleg útvíst sem borgarbúar nýta sér nú þegar og myndu nýta meira ef betri tengingar væru fyrir hendi. Gamla saltfiskhúsið á strætólóðinni verður gert upp og mun það gegna hlutverki kaffihúss sem dregur líf gegnum bankatorgið utan skrifstofutíma og um helgar.

Íslandsbankalóðin ætlar sér ekki að verða framhald af skipulagi Borgartúns heldur teljum við að Borgartúnið verði endurskipulagt í takt við nýtt skipulag Kirkjusands. Með slíkum endurbótum á einföldum gönguleiðum og aðgengi að útvístarsvæðum tæki bankinn þátt í að auðga umhverfi sitt, auka verðmæti fasteigna og bæta lífsgæði og heilbrigði borgarbúa.

Gert er ráð fyrir að græn rönd og göngustígur skilji umsvif bankans frá íbúðabyggð suðaustan lóðarinnar án þess að skilja byggðina algerlega frá.

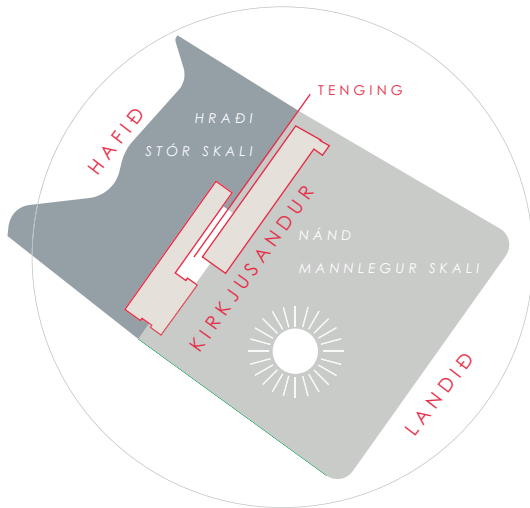
Hús og saga

Undir klæðningunni frá tímum SÍS liggur frystihús Júpíter og Marz hf sem var eitt stærsta frystihús á Íslandi á sínum tíma. Tryggvi Ófeigsson reisti húsið, hann var mikill persónuleiki, frumkvöðull og athafnamaður. Hugsun hans, umsvif og lífsviðhorf, barátta við bæjarútgerðir og fullkomið óþol á hömlum vísa í þann kraft sem losnað hefur úr læðingi á Íslandi síðustu ár, þegar bankastarfsemi hefur á skömmum tíma orðið ein helsta verðmætasköpun þjóðfélagsins.

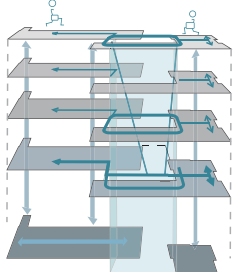
Við teljum rétt að við endurbætur verði húsið múrklætt að utan og hvítmálað og upphafleg mynd hússins verði þar með dregin fram í dagsljósið. Í þeirri mynd verði húsið síðan fellt að nýbyggingunni. Upprunalegt útlitið kallar fram tengingar við önnur hús og byggingar sem okkur hefur auðnast að varðveita og viðhalda. Hvítt stórhýsi með upphaflegri gluggasetningu býr til tengingar við Höfða, O. Johnsen og Kaaber, Listasafn Íslands, Hafnarhúsið, Eimskipafélagið og Þjóðmenningarhúsið. Húsið mun gefa borginni og bankanum ímynd og verðmætar tengingar og vekja forvitni vegfarenda.

Bankinn tekur frumkvæði að því að draga fram sögu sem engin nefnd eða hópur hefur beinlínis ræktað. Til viðbótar við nútímalegan arkitektúr fá menn tilfinningu fyrir sögu og old money. Íslendingar urðu ein mesta fiskveiðipjóð í heimi og það var engin tilviljun eða þóla. Bankinn fær tengingar við athafnasemi, útflutning og fjarlæga markaði sem unnust löngu áður en hugtakið útrás varð á allra vörum.

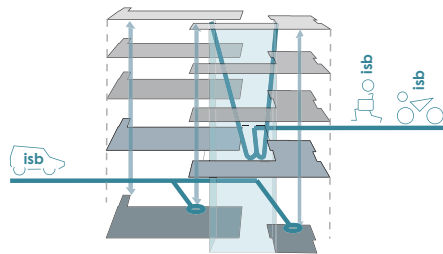
Gamlar myndir úr Kirkjusandi mynda ögrandi samsvörum við verðbréfamiðlara okkar tíma, það er uppgangur, yfirvinna og góðæri. Jafnvel peningalykt í loftinu. Þarna er tenging við bakgrunn íslenskra bankastarfsmanna, fólk sem hefur hlaupið í öll störf á lífsleiðinni. Í þessu felst virðing við það starf sem byggði upp íslenskt samfélag.



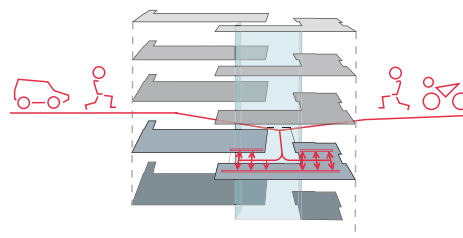
INNRA FLÆÐI



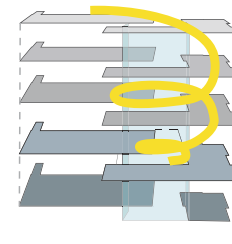
AÐKOMA STARFSFÓLK



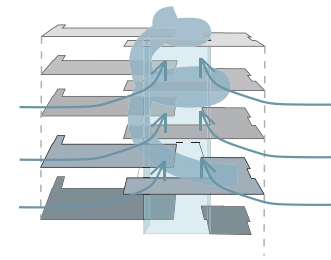
AÐKOMA VIÐSKIPTAVINIR



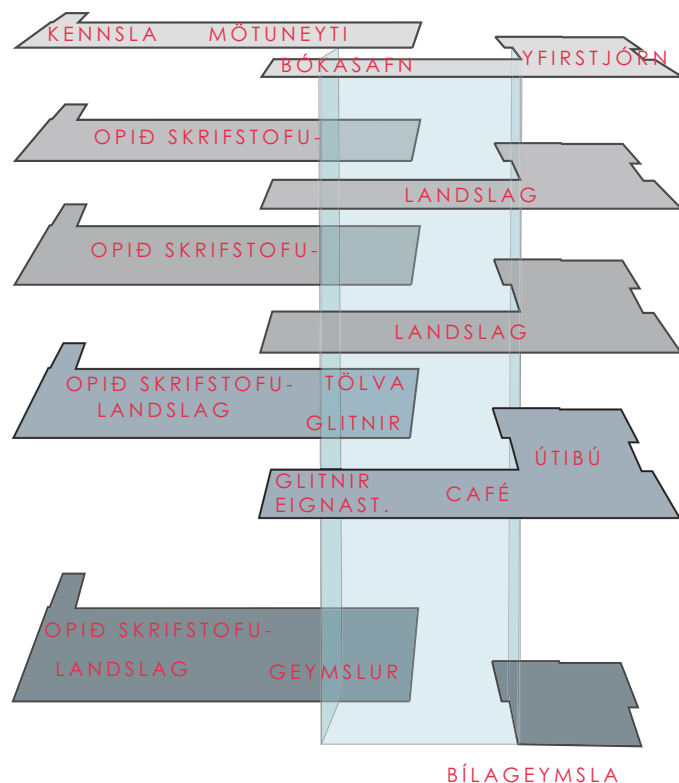
LJÓSINNTAK



NÁTTÚRULEG LOFTRÆSTING



SKIPULAG



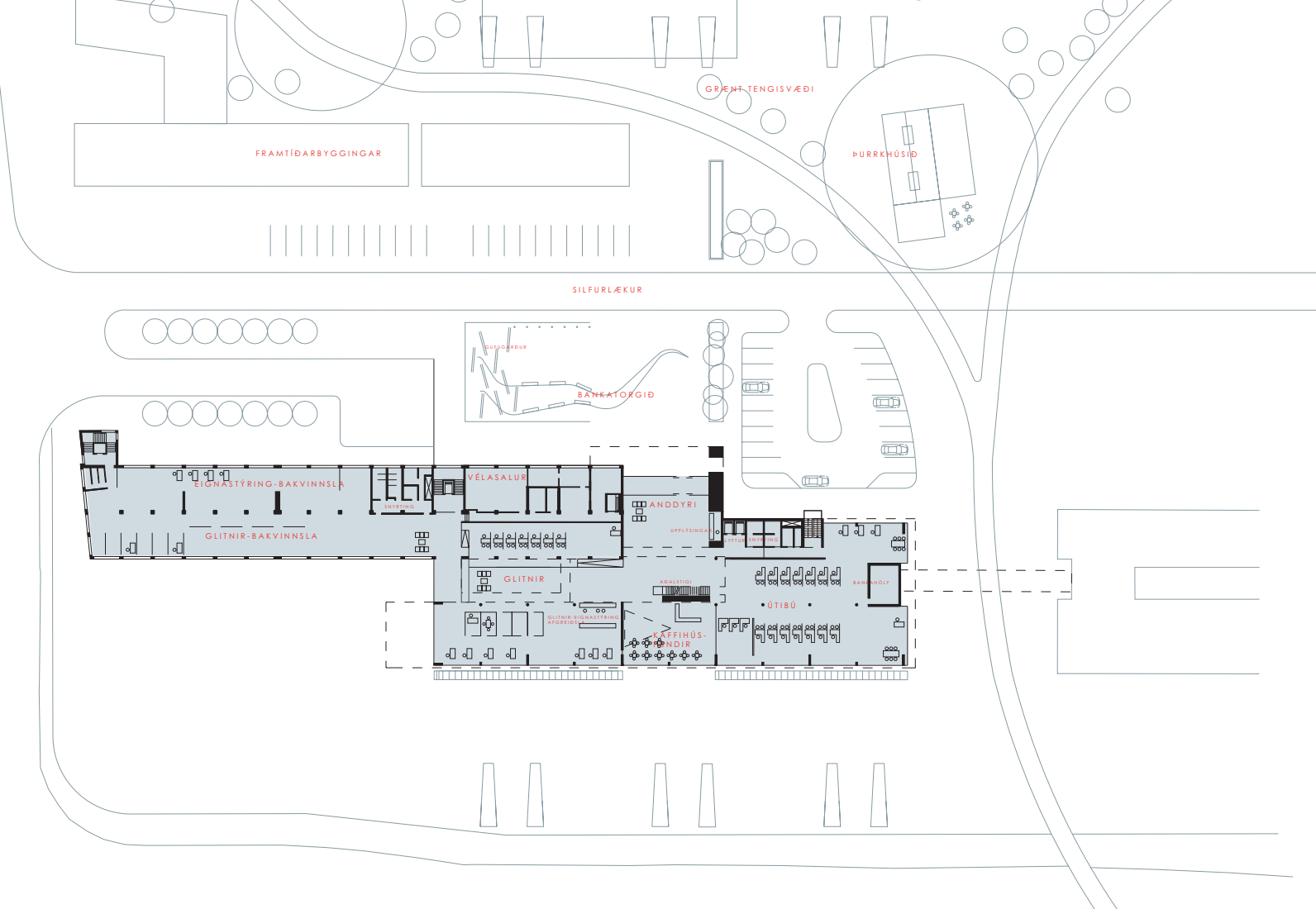
Silfurberg Húsið - konsept

Núverandi bygging Íslandsbanka myndar ljósrönd við strandlengjuna á desembermorgni. Nýja húsið vinnur meðvitað með þessi lárétta ljóshrif. Það stendur eins og glerhallur eða silfurberg við hafið og verður áberandi og bjart kennileiti við Sæbrautina til að veita upp á móti svörtum og gráum turnum sem eru áberandi í þessu umhverfi. Einkenni hússins eru láréttar línur. Í völdum gluggum verða völr, sandur eða bergmulningur sem brýtur upp birtuna.

Nýbyggingin er fimm hæða bygging og leggst hún sjávarmegin að bankanum og nær fram fyrir gafli vesturhlíðar bankans. Gamla húsið gengur inn í nýja húsið en þar opnast stórt og mikið miðrymi sem veitir ljósi niður allar hæðirnar fjórar. Miðrymið eða ljósgangurinn tryggir birtu og flæði fólks milli hæða og deilda, það tryggir sveigjanleika og möguleika á samskiptum milli hæða þar sem við á. Ljósgangurinn verður yfirbyggður með gleri og mun gegna hlutverki sem aðal umferðar og tengirými bankans. Þetta verður einkonar sambland af inni og útirými en neðsti hluti ljósgarðsins verður torg með kaffihúsi/ fundaraðstöðu með útsýni yfir hafið. Að þessu rými hafa allar deildir bankans aðgang og sjónræn tengsl.

Opnunin auðveldar flæði fólks um húsið og gerir alla starfsemi og umsvif sýnilegri án þess að raska bankaleynd eða kínamúrurum. Yfirmenn og eigendur bankans geta þannig haft yfirsýn yfir starfseminna án þess að þurfa beinlínis að gera sér ferð inn á einstakar deildir. Fólk sem ekki á erindi upp á hæðir fær nasapef af umsvifum og ljóma bankans.

Meðfram miðryminu allan hringinn eru gangar sem tengdir eru saman með skábrautum. Allar deildir eru aðskildar frá ganginum með glerveggjum sem eru opnanlegir með hurðum eða renniflekum, allt eftir þörfum viðkomandi deilda. Þannig



2. hæð

Á inngangshæðinni, 2. hæð, í beinum tengslum við tengirympið, er í nýbyggingu staðsett útibú bankans, Glitnir og sá hluti eignastýringar sem sinnir gangandi umferð. Bakvinnsla Glitnis og eignastýringar er staðsett í núverandi húsi. Með einföldum glerfelli-veggjum er hægt að loka þessa starfsemi af frá miðryminu utan afgreiðslutíma.

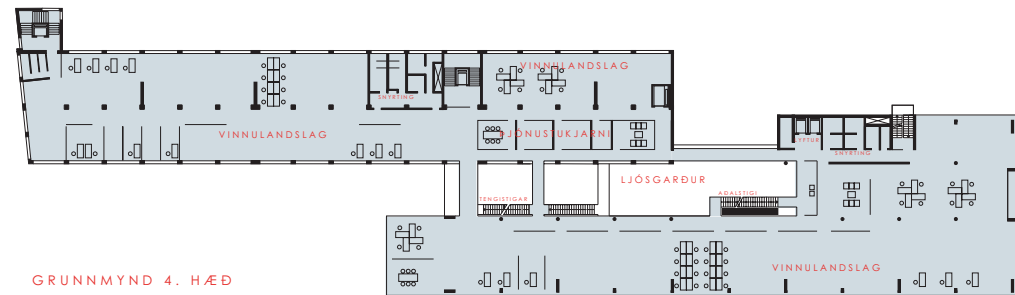
Tölvuver bankans er hugsað í óbreyttri mynd fyrst um sinn, og er þaðan greið tenging að stigahúsum, þannig að tölvudeild getur verið staðsett hvar sem er í húsinu. Í framtíð hugsa höfundar sér að tölvuverið verði fært í nýbyggingu á lóð bankans, og opnast þá enn meiri möguleikar fyrir þjónustu við "gangandi umferð" á hæðinni.



GRUNNMYND 3. HÆÐ



ÚTLIT VESTUR



GRUNNMYND 4. HÆÐ

3. og 4. hæð

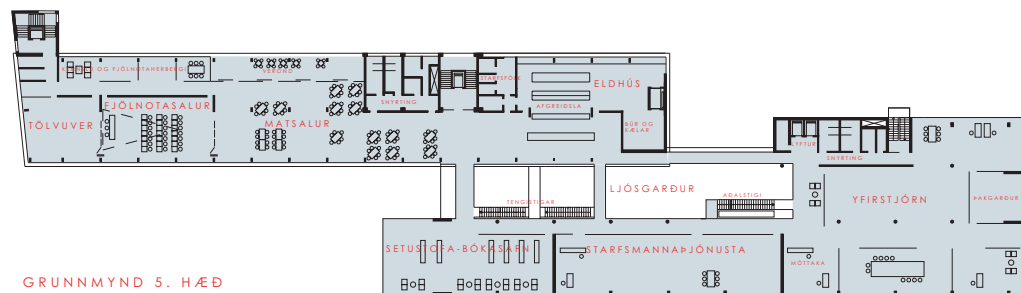
Núverandi húsnæði bankans er að mestu leyti óbreytt að undanskilinni endurnýjum á innréttingum og léttum innveggjum. Hæðirnar nýtast sem almennar skrifstofuhæðir fyrir deildir bankans. Komið er fyrir miðlægum fundar- og vinnuherbergjakjarna í núverandi húsnæði við miðrymið. Í nýbyggingu er lyftu-, stiga og snyrtingakjarni er þjónar þeim hluta hæðarinnar.

5. hæð

Á fimmtu hæð við miðrymið er eldhús og mötuneyti, setustofa og bókasafn fyrir starfsfólk ásamt fyrirlestrasal. Hægt verður að opna fyrirlestrasalinn inn í matsal og þar með tvöfalda stærð rymisins fyrir stærri uppákomur og starfsmannafundi. Fyrirlestrasalinn má nýta utan hefðbundins opnunartíma bankans með aðkomu frá tröpputurni.

Matsalurinn nær gegnum húsið með útsýni til allra átta. Við matsalinn er stór suðurverönd þar sem snæða má hádegisverð á góðvildisdögum. Á hæðinni er einnig gert ráð fyrir aðstöðu stafsmannapjónustu. Fimmta hæðin tilheyrir öllu starfsfólki hússins.

Eldhúsið, sem fengið hefur nýja staðsetningu við vesturgafinn hefur stækkað töluvert og innréttast sem fyrsta flokks veitingaeldhús með ríka áherslu á góða aðkomu og tengingu. Lögð hefur verið vörulyfta við húsgafinn sem nýtist beint úr vörubílaaðkomu fyrstu hæðar og upp í eldhúsið.



GRUNNMYND 5. HÆÐ



ÚTLIT AUSTUR

Yfirstjórn bankans hefur aðsetur í suðvesturhluta nýbyggingar á 5. hæð. Þar eru fundaherbergi af mismunandi stærðum og skrifstofur yfirstjórnar bankans ásamt móttöku. Yfirstjórnin er sjónlínu við miðrymið en þó lokuð frá. Þar er útsýni til þriggja átta, til Esju, Akrafjalls, Snæfellsjökuls og Miðbæjar. Þar er einnig þakgarður til vesturs.

Lóð og landmótun

Lóð og umhverfi bankans liggur lægra en Sæbrautin og nærliggjandi Strætólóð. Höfundar leggja til að aðalinnangangshæð bankans verði færð upp á núverandi 2. hæð. Þannig rísi bankinn upp úr umhverfi sínu í stað þess að sitja í lægð. Þessari breytingu fylgja fjölmargir kostir. Þannig er á einfaldan og ódýran hátt hægt að byggja yfir bílastæði starfsmanna án þess að grafa þau í jörð. Hækkunin styrkir mynd bankans, meiri reisn verður yfir húsinu og það verður sýnilegra. Einnig myndast rými til að skapa tengingu við Laugarnesið og auðga þar með umhverfi bankans.

Með þessu móti verða til tvær jarðhæðir, önnur fyrir opinbera aðkomu og hin fyrir vöru og starfsmannaaðkomu. Þessi tilhögun eykur öryggi og sveigjanleika. Þar með verður allt umhverfi vistlegra fyrir almenning og í

kjölfarið er líklegt að gerð verði krafa um að Borgartúnið lagi lóðir sínar að þessari fyrirmynd.

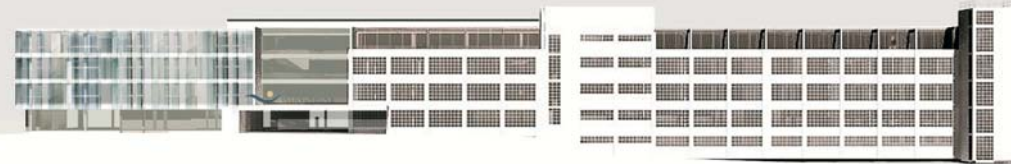
Höfundar leggja til að ný gata, Silfurlækur liggja landmeginn við Íslandsbanka frá Kirkjusandi að Sundlaugavegi. Land verður hækkað og dregið yfir bílastæði starfsmanna til að búa til bankatorg og almenningsrými umhverfis bankann. Bílastæði fyrir viðskiptamenn verða ofanjarðar, á forginu og í nágrenni þess.

Þessi skipan mála hefur í för með sér að hægt er að sinna allri bílastæðapörf lóðarinnar á mjög hagkvæman hátt. Bílar starfsmanna eru allir undir yfirborði sem eykur mjög á gæði umhverfisins og gefur möguleika á vistlegu umhverfi kringum bankann.

Megnið af bílastæðunum eru í hæðarkóta 4 sem er sá sami og núverandi jarðhæð. Hluti þeirra fer hálfu hæð niður en einnig er möguleiki á því að byggja heila hæð niður. Meðan "gula húsið" stendur verður ekki byggt að fullu í suður.

Fjöldi bílastæða:

Ofanjarðar:	40
á núverandi jarðplani:	250 stæði (7360 m ²)
hálf hæð niður:	130 stæði (350 m ²)
ein hæð niður	120 stæði (340m ²)
samaltals yfirbyggð	500 stæði

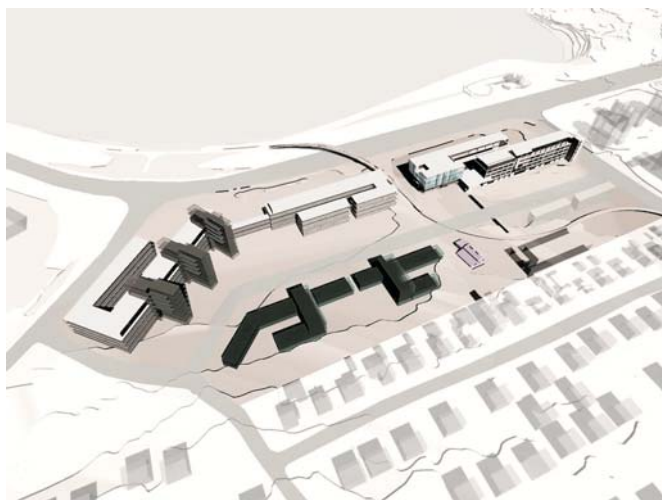


ÚTLIT NORDUR - MÓT SÆBRAUT

ÚTLIT SUÐUR - AÐALINNGANGUR

Þessi yfirbyggðu stæði dekkja að fullu bílastæðapörf fyrir 17500m² heildarbyggingarmagn á lóð Íslandsbanka sem er það byggingarmagn sem leyft er í núverandi deiliskipulagi. Þannig myndast rými fyrir að minnsta kosti 5000m² til viðbótar á lóðinni og eru útlínur slíkra húsa sýndar á grunnmyndum suðaustan við Silfurlæk. Reiknað er með að þar verði byggt í 2-4 hæðum.

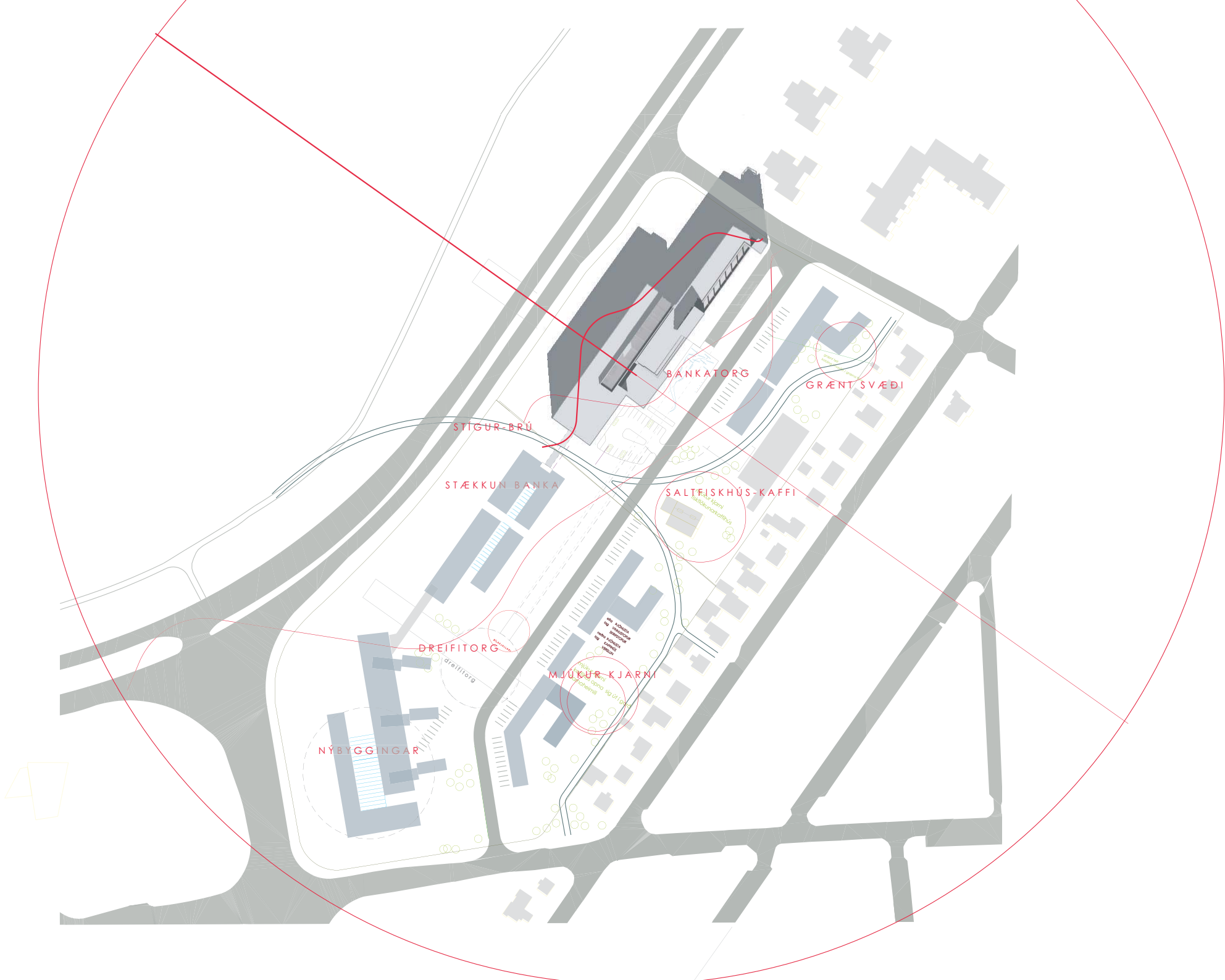
Gert verður ráð fyrir umferð gangandi og hjólandi fólks gegnum bankatorgið, það verður skjólgott og sólríkt og gegnum torgið verður aðaltenging Laugarneshverfis við hafið með göngubrú og þar með fá hverfið sína Ægisíðu og tengingu niður í miðbæ. Allar aðstæður eru til að búa til kaffi og veitingahús í Saltfiskhúsinu sem myndi auðga líf torgsins um kvöld og helgar.

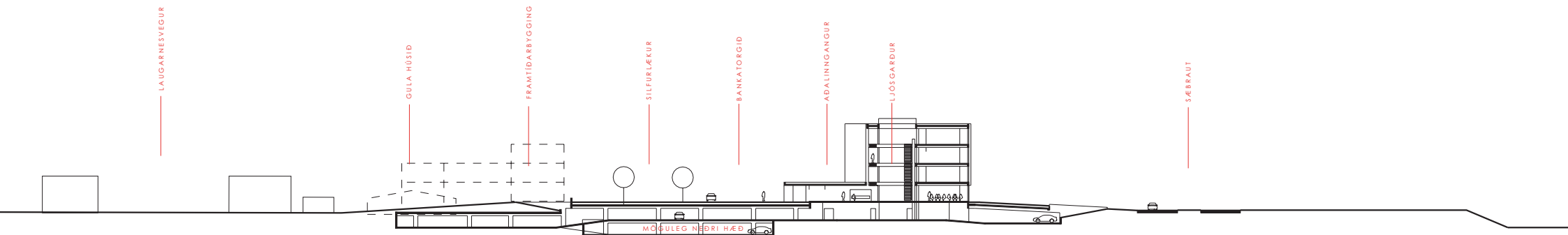


SVR lóðin við Kirkjusand:

Á lóð SVR er gert ráð fyrir uppbyggingu í sama takti og á Íslandsbankalóðinni. Vegna legu landsins er eðlilegt að gera ráð fyrir að þar verði einnig gerð hálfniðurgrafin bílastæði til að þjóna þeirri uppbyggingu. Gert er ráð fyrir að byggt verði í 2-6 hæðum á SVR lóðinni. 2-3 hæða byggð verði á hálfgrænu millisvæði suðaustan hinnar nýju götu, nærbjónusta við hverfið, hugsanlegt barnaheimili og þess háttar. Norðaustan götunnar er gert ráð fyrir 4-6 hæða byggð, skrifstofu og þjónustu á neðri hæðum og möguleikum á íbúðabyggð á þeim efri. Um yrði að ræða svipað yfirbragð byggðar og á lóð bankans, blandaða með aðkomu frá dreifitorgum.

Hugsanleg stækkun Íslandsbanka inná lóðina yrði á þeim hluta hennar sem

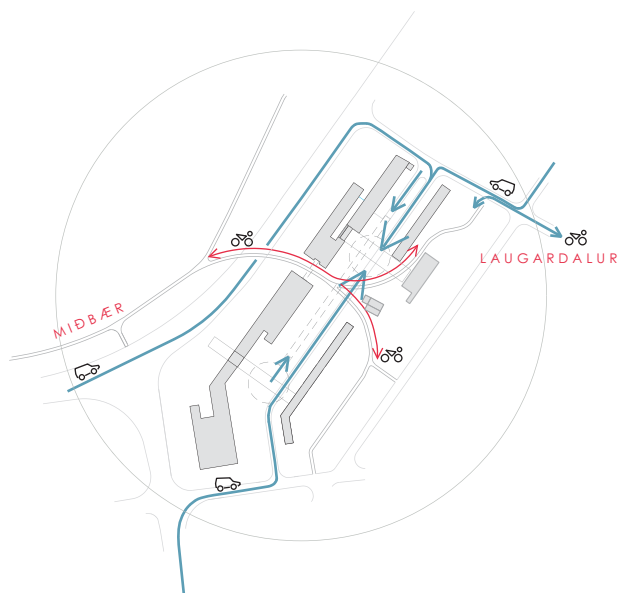




næst er lóð bankans með möguleikum á tengingu við við nýbyggingu bankans á 1. og 3-5 hæð.

Gamalt saltfiskhús er lóðinni.

Á Kirkjusandi er gamalt saltfiskþurrkunarhús, þetta er söguleg bygging sem sést á myndum frá 1920 en nákvæmur aldur er óljós. Þetta hús verður varðveitt og notað til að gefa tilfinningu fyrir sögunni. Húsið getur orðið veitingahús, kaffihús eða bar eins og Nauthóll við Nauthólsvíkina. Húsið verður notað til að smita frá sér sögu og skapa andrúmloft í kringum Íslandsbankatorgið.



Breytingar á núverandi húsnæði:

Innan:

Við breytingar á núverandi húsnæði að innan leitast höfundar við að hreyfa sem minnst við núverandi skipan aðrar en þær sem felast í breytingum á innréttingum og færslu/endurnýjum á léttum veggjum.

Breytingar eru helstar þessar:

- Við miðrýmið í húsnæði gamla bankans verður gerður miðlægur kjarni af litlum fundar og vinnuherbergjum sem geta samnýst öllum deildum bankans.
- Á 1. hæð verður í suðvesturenda komið fyrir starfsmannaáðstöðu, búnings og baðaðstöðu.
- Á 5. hæð er lögð til gagngerð breyting, flutningur á eldhúsi, gerð



Þakverandar ofl.
Utan:

Að utan leggja höfundar til að bankinn verði færður í það horf sem hann var við stækkunina á 5. áratugnum. Núverandi klæðning verði fjarlægð, húsið verður einangrað að utan með steinull, þússað með múrklæðningu og málað hvítt. Skipt verður um glugga og þeir færðir í upprunalegt horf í nútímaútgáfu. Við það birtir mikið í byggingunni en við breytingar SÍS voru ljósmál glugga minnkuð verulega.

Seinni tíma límtrésýfirbygging 5. hæðar verður fjarlægð og í stað hennar reist yfirbygging úr gleri og stáli, sem samsvarar byggingunni í endurnýjuðu formi og hæfir upprunalegum arkitektúr h ússins.

Efni og uppbygging

Almennt:

Yfirbragð nýbyggingar bankans er ljóst og létt. Lögð er áhersla á vönduð náttúruleg efni.

Að innan er náttúrusteinn á gólfi inngangshæðar. Olíubornir eikarplankar eru á gangrýmum og hluta vinnurýma jafnt í nýbyggingu sem og uppgerðu núverandi húsi, en línólíudúkur á öðrum hlutum. Gólf á snyrtingum eru flísalögð.

Innveggir og innihurðir eru að miklu leyti úr hertu gleri að hluta til sandblásnu/sýrubvegnu, þannig næst sjónræn opnun og birta þrátt fyrir að loka þurfi af vegna öryggis og vinnufriðs á vissum stöðum. Aðrir veggir eru málaðir í ljósum litum. Veggur meginstiga er klæddur silfuríslegnu gleri. Viðarklæðningar eru á völdum stöðum til að auka hlýleika umhverfisins.



Loft eru að mestu leyti gipsklædd hljóðdeyfiloft með stöku viðarklæðningum. Stigar og brýr eru úr stáli, handrið úr hertu gleri með viðarhandlistum.

Að utan er nýbyggingin að mestu leyti glerklædd. Aðgangshæðin er opin og gagnsæ með stórum glerflötum. Útveggir efri hæða eru klæddir gleri. Það er að hluta til sýrupvegið og að hluta til hert einangrunargler fyllt með steinum/sandi úr íslensku bergi, til skermunar þar sem þess er þörf og varnar öf mikilli birtu. Að hluta til eru útveggirnir með tvöfaldri glerklæðningu þar sem millirýmið er notað til að ná fram náttúrulegri loftræsingu þar sem loftið er tekið inn í úthliðum og leitar út í þaki ljósgarðsins. Nýbyggingin virkar þannig að utan sem björt og ljós, opin, en þó lokuð að hluta til með steini sem tengist fjörunni og nágrenninu, traustvekjandi.

Burðarvirki:

Gert er ráð fyrir að húsið verði staðsteypt. Helstu hlutar burðarvirkis eru steypar súlur og plötur. Allir sökklar eru einangraðir og undir botnplötu er einnig gert ráð fyrir einangrun.

Þak:

Þak á nýbyggingu er hefðbundið viðsnúið þak. Þak yfir miðrymi er glergitterþak. Þak yfir 5. hæð 150ð núverandi banka er "Lettak einingar" á stálburðarvirki.

Innveggir:

Innveggir eru glerveggir og einangraðir gipsplötuveggir, nema við votrymi. Þar eru þeir hlaðnir og múrhúðaðir. Veggir eru almennt málaðir, en veggir vortryma eru flísalagðir.

Loft:Að innan eru niðrhengd loft klædd hljóðdempandi gipsplötum.

Gólf:

Gólf eru náttúrusteinn, eikarplankar og línolíudúkur.

Gluggar:
Gluggar eru almennt úr álkerfi.

Stigar:
Stigar eru úr stáli eða staðsteyptir.

Hitakerfi:
Í anddyri og í afgangslurýmum 2. hæðar er gólfhiti. Að öðru leyti hefðbundið ofnakerfi. Ofnar niðurfelldir í gólf við glerveggi.

Loftræsing:
Gert er ráð fyrir náttúrulegri loftræsinguað hluta og vélrænni til að hluta.

Brunavarnir:
Gert er ráð fyrir að vatnsúðakerfi verði á allri nýbyggingunni og í framhaldi verði það einnig sett í núverandi byggingu.

Rafkerfi og lýsing er hefðbundin.

.

Stærðir:

Nýbygging:

1.	hæð	160 m ²
2.	hæð	1670 m ²
3.	hæð	1330 m ²
4.	hæð	1330 m ²
5.	hæð	1330 m ²

samtals 5800 m²

